

Момышкова С. победитель

Код/шифр участника

ШХК - 10/01

Комплект для учеников 10 классов

Задания выполняются в течение 180 минут

Номер задания	Максимальные баллы	Время выполнения	Набранные баллы
1	9	20 мин.	6
2	52	60 мин.	39
3	34	40 мин	8
4	6	20 мин.	3
5	18	40 мин.	15
Общий балл	119	180 минут	71

Задание 1.

1. Определите **ЛИШНЕЕ** в ряду.

2. Кратко поясните свой выбор.


3. Заполните таблицу.

1. «Свобода, ведущая народ», «Алжирские женщины», «Плот “Медузы”», «Греция на руинах Месолонгиона».

2. «Волга-Волга», «Трактористы», «Цирк», «Светлый путь».

3. «Дым», «Накануне», «Нахлебник», «Новь».

Номер ряда	Лишнее слово/имя/название	Краткое обоснование выбора
1.	"Алжирские женщины", 0	Все остальные произведения повествуют о жизни Древней Греции 0
2.	Светлый путь "Трактористы" 16	Режиссер этого фильма дружит, как и у трех остальных 26
3.	Дым, "Нахлебник" 16	Всех остальных произведений он автор 26

максимальный балл	9
баллы участника	6
члены жюри	

Задание 2.

Узнайте произведение.

Даны кадры из художественного фильма.

Рассмотрите кадры из фильма. Ответьте на вопросы.

Напишите:

1. название фильма.
2. полное имя автора литературного произведения, по мотивам которого снят фильм.
3. полное имя режиссера фильма.
4. имена главной героини и главного героя фильма.
5. если знаете, напишите имя, отчество и фамилию известных актёров, сыгравших в фильме главную героиню и главного героя.
6. если знаете, напишите имя, отчество и фамилию актёров, сыгравших в фильме, и присутствующих на изображениях.
7. если знаете, напишите название театра, в котором работали режиссер и некоторые актёры фильма.
8. если знаете, напишите фамилии тех актёров, которые работали в этом театре
9. напишите имя, отчество и фамилию композитора фильма.
10. По мере развития сюжета фильма меняются эмоции главных героев. На основе анализа кадров из телефильма опишите эмоциональное состояние, которое переживают главные герои, глядя на изменения, происходящие с ними в кадрах №№ 9 – 15. Одним предложением опишите эмоциональное состояние героев применительно к каждому кадру.
11. Укажите номер кадра, по Вашему мнению, с самой высокой эмоциональной доминантой. Объясните Ваш выбор письменно.
12. сформулируйте главную идею фильма.

**№1****№2****№3**

--



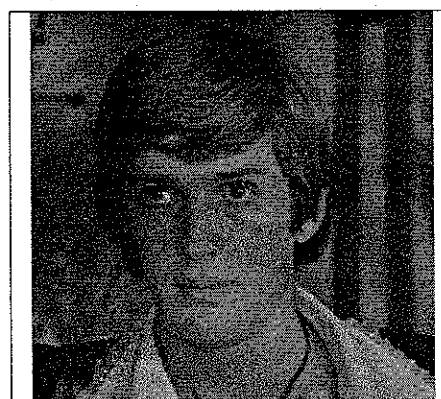
№4



№5



№6



№7



№8



№9



№10



№11



№12



№13



№14



№15

Этот двухсерийный художественный музыкальный телефильм входит в «золотой фонд» отечественного кинематографа. В 2024 году исполнится 45 лет с тех пор, как он впервые был показан советским зрителям. Фильм – экранизация одноимённой пьесы с глубоким смыслом.

Режиссер телефильма и автор сценария являлся режиссером известного московского театра, а ряд актёров, исполнивших главные роли в фильме, служили в этом театре.

Плодотворное творческое сотрудничество режиссёра телефильма и композитора началось в конце 1960-х гг. Песни и музыкальные темы, написанные к телефильму, стали особым средством выразительности.

Напишите:

1. название фильма:

Обыкновенное чудо 16

2. полное имя автора литературного произведения:

Андрей Сохматов 0

3. полное имя режиссера фильма:

Марк Захаров 25

4. имена главной героини и главного героя:

героиня Принцесса 15

герой Медведь 15

5. имена актёров, сыгравших в фильме главную героиню и главного героя:

актриса Александра Абдулова 25

актёр Евгения Симонова 25

6. полные имена актёров, сыгравших в фильме:

- | | |
|----------------------|----|
| 1. Евгений Леонов | 25 |
| 2. Ирина Кулешова | 25 |
| 3. Олег Янковский | 25 |
| 4. Андрей Миронов | 25 |
| 5. Александр Абдулов | 25 |
| 6. Евгения Симонова | 25 |

7. название театра:

Ленком 15

8. фамилии актёров театра:

Янковский, Леонов, Миронов, Кулешова 35

9. полное имя композитора фильма:

Геннадий Ткачев 25

10. эмоциональное состояние главных героев:

- | | | |
|-----|--------------------------------|----|
| №9 | Счастье от встречи | 15 |
| №10 | Влюбленность, радость в глазах | 15 |
| №11 | Небрежность, даже некий страх | 15 |
| №12 | Грусть, потерянности | 15 |
| №13 | Безнадежность | 15 |
| №14 | Тоска, уныние, но умиление | 15 |
| №15 | Вера в светлое будущее | 15 |

11. номер кадра с самой высокой эмоциональной доминантой. Объясните выбор:

№ 14

Здесь можно увидеть, почти всю палитру чувств актеров

25

12. Сформулируйте главную идею фильма:

Главная идея никогда не стоит унывать, лучше верить во все хорошее. чтобы не случилось. Это все обязательно пройдет. Главное верить и боршобство само придет.

35

максимальный балл	52
баллы участника	39
члены жюри	<i>М.А. С.Д.</i>

Задание 3.

Дан ряд изображений деятелей искусства. Их можно объединить в отдельные группы.

1. Объедините деятелей искусства в группы и укажите принципы группировки.
2. Укажите номера изображений, которые войдут в каждую группу.
3. Запишите вид искусства, объединяющий этих людей.
4. Напишите полные имена деятелей искусства и укажите по одному произведению, созданному ими. Результат занесите в таблицу.



Код/шифр участника

МХК-10/01

Номера изображений	Принцип группировки
135 4 25	Варшавские деятели 15
2465 45	Русские деятели 15

Вид искусства:

Имена	Произведение
1. Сальвадор Дали Вильям Шекспир 0	"Темный мир" "Омелла" 0
2. Державин Роман 0	"Воскресение" 0
3. Лаврашев 0	Басня "Лисица и виноград" 0
4. Салтыков-Щедрин 0	0
5. Вольтер 0	Стихотворения 0
6. Мухоморов Василий 0	"Светлана" 0

максимальный балл	34
баллы участника	8
члены жюри	МХК

Задание 4.

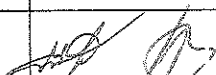
Даны 5 понятий и 4 определения.

1. Соотнесите понятия с их определениями.
2. Вставьте соответствующие буквы в таблицу.
3. Дайте определение оставшемуся понятию.

1. Сонет. 2. Анфилада. 3. Тенор. 4. Ноктюрн. 5. Ода.

- А. ряд последовательно соединенных друг с другом помещений, дверные проемы которых расположены по прямой линии на одной оси.
- Б. небольшое лирическое музыкальное произведение, как правило, написанное на «ночную» тему.
- В. лирическое стихотворение, состоящее из четырнадцати строк, построенных и расположенных в особом порядке; его строгая форма требует исполнения многих условий.
- Г. высокий мужской певческий голос.

№	1	2	3	4	5
Буквы	В 1	А 1	Б 1	Б	Б
Определение: Ноктюрн - это романс музыкальное произведение о любви.					

максимальный балл	6
баллы участника	35
члены жюри	

Задание 5.

Прочитайте стихотворение.

Определите произведение по описанию.

1. Определите произведение, о котором говорится в тексте.

Напишите название произведения.

2. Напишите полное имя автора произведения.

3. Время, когда было создано произведение.

4. Место, где в настоящее время находится произведение

5. Назовите художественные средства живописи и поэзии для передачи эмоциональной атмосферы произведения.

Боготворил всегда ...
Красивый солнечный цветок,
Писал ... утрами,
Вставал работать с ними рано,

Пока цветы те не завяли...
Известными полотна стали.
В Париже, в Арле он писал,
Шедевров много там создал.

И стала знаковой картина
Вот эта. С кистью, с мастихином
Работал он над полотном,
Слой краски наносил ножом.

Цветы при этом оживают
И из картины выступают.
Та желтизною вся пылала
И жизнью, кажется, дышала!

Художник мастерски при этом
Играл любимым жёлтым цветом!
... его живут,
Свечение словно издают,
На полотне жизнь проживают –
Растут, цветут и умирают...

Иван Есаулов (2017 г.)

Название произведения: <i>Подсолнухи</i> 15	
Автор произведения: <i>Василий Ван Тос</i> 25	
Время создания произведения: <i>19 в. конец</i> 25	
Место, где в настоящее время находится произведение: <i>Лубер</i> 0	
Средства живописи	Средства поэзии
<p>Картину можно считать яркой за счет обилия желтого цвета. Неравномерные мазки придают картине некоторую реалистичность. А так же можно заметить, что разные слои выделяют определенные объекты, что привлекает взгляд зрителя на музее.</p> <p style="text-align: right;">56</p>	<p>В данном стихотворении можно заметить множество сравнений и метафор. Это придает, некоторую загадочность и восторженность. Так же можно заметить, в некоторых строках, например, в первой отсутствует рифма. А не постоянность рифмы говорит о сильном, эмоциональном окрашенном произведении.</p> <p style="text-align: right;">56</p>

максимальный балл	18
баллы участника	15
члены жюри	<i>[подпись]</i> <i>[подпись]</i>